

# Rapport sur le progrès 2022



# LES DIX PRINCIPES DU GLOBAL COMPACT DES NATIONS UNIES



## DROITS DE L'HOMME

1. Promouvoir et respecter la protection du droit international relatif aux Droits de l'Homme
2. Veiller à ne pas se rendre complices de violations des Droits de l'Homme



## NORMES INTERNATIONALES DU TRAVAIL

3. Respecter la liberté d'association et reconnaître le droit de négociation collective
4. Contribuer à l'élimination de toutes les formes de travail forcé ou obligatoire
5. Contribuer à l'abolition effective du travail des enfants
6. Contribuer à l'élimination de toute discrimination en matière d'emploi



## ENVIRONNEMENT

7. Appliquer l'approche de précaution face aux problèmes touchant à l'environnement
8. Prendre des initiatives tendant à promouvoir une plus grande responsabilité en matière d'environnement
9. Favoriser la mise au point et la diffusion de technologies respectueuses de l'environnement



## LUTTE CONTRE LA CORRUPTION

10. Agir contre la corruption sous toutes ses formes, y compris l'extorsion de fonds et les pots-de-vin

Les Dix Principes du Global Compact des Nations Unies sont dérivés de : la Déclaration Universelle des Droits de l'Homme, la Déclaration de l'Organisation internationale du Travail relative aux principes et droits fondamentaux au travail, la Déclaration de Rio sur l'environnement et le développement, et la Convention des Nations Unies contre la corruption

### Crédits

Auteurs : Line Babiol, Stéphanie Fillion, Katell Jaouannet, Filipe Alves Paiva  
Photos et illustrations : BRL Ingénierie, Freepik, Lucide icons  
Visuel de couverture : Stéphanie Fischer

Conception/réalisation BRL Ingénierie septembre 2023

## Renouvellement de l'engagement de BRL Ingénierie au Pacte Mondial



**B**RL Ingénierie a décidé en 2021 de s'engager dans le Pacte Mondial des Nations Unies afin d'inscrire son action de manière plus structurée en faveur de l'atteinte des objectifs du développement durable. Cette démarche, en totale cohérence avec l'ADN de BRL Ingénierie et son activité dédiée à la préservation de l'eau et de l'environnement, est parfaitement alignée avec la politique RSE promue par le Groupe BRL.

Accompagner nos clients dans l'atteinte des ODD est ainsi un pilier de notre stratégie CAP 2025. Nous nous inscrivons résolument dans les principes du Pacte Mondial des Nations unies, avec l'ambition, tant par la manière dont nous conduisons notre activité que par les projets qui nous sont confiés, à contribuer aux objectifs de l'agenda 2030.

Le principe associé à cet engagement est de communiquer régulièrement sur les actions engagées et les progrès accomplis : le formalisme du Pacte Mondial a évolué pour permettre une meilleure comparabilité et agrégation des résultats transmis par les entreprises et n'impose plus la publication d'une Communication sur le Progrès. Toutefois, il nous est apparu souhaitable de repartir de la précédente COP pour vous présenter en détails l'ensemble des actions engagées par l'entreprise concernant les 10 engagements identifiés dans ce document rebaptisé Rapport sur le Progrès. Ceci afin de développer la communication et l'appropriation interne mais également dans l'objectif de communiquer auprès de nos autres parties prenantes.

Je vous laisse découvrir le chemin parcouru, partager la fierté de voir ainsi présentées toutes les actions engagées et les progrès réalisés : nos grandes orientations stratégiques ont donné lieu à la définition de plans d'actions élaborés avec votre contribution dans le cadre du renforcement de notre démarche collaborative. Elles aboutissent progressivement à la concrétisation de nos engagements et le suivi des indicateurs associés en témoigne.

Bonne lecture à tous.

*Résolument engagés en faveur des ODD!*

**Gilles ROCQUELAIN**  
Directeur Général

# Qui sommes-nous ?

Origines et présentation	6
Valeurs et vision	8
Le sens de notre action	10
Enjeux de nos activités	12
Nos actions en projets	14



# À l'origine, coule un fleuve

«Compagnie Nationale  
d'Aménagement de la Région  
du Bas Rhône et du Languedoc»  
(CNARBRL)

**1955**  
création de BRL

Pour accompagner le développement économique  
de la région Occitanie, grâce à la conception,  
à la réalisation et à la gestion de grands  
ouvrages hydrauliques.



**Philippe LAMOUR :**  
le Président fondateur

Avocat, écrivain, agriculteur, Philippe Lamour fut, au sortir de la seconde guerre mondiale, l'un des collaborateurs de Jean Monet. Sous la V<sup>ème</sup> République, il est Président du Conseil Supérieur de la Construction puis de la Commission Nationale de l'Aménagement du territoire. Il apporta dans ce cadre une contribution décisive à la mise en place de la politique d'aménagement du territoire.

retrouvez l'historique + en détails  
sur le site de notre maison-mère

[www.brl.fr](http://www.brl.fr)

## Quelques dates clés

**1960**

Inauguration de la station de pompage  
«Aristide Dumont», par le Président de  
la République, Charles de Gaulle

**1961**

Réalisation et exploitation  
du barrage des Monts d'Orb

**1977**

Construction du barrage de la Ganguise  
et connexion avec le barrage de Montbel

**2015**

Première politique RSE du Groupe BRL

**2020**

Lancement de la stratégie de BRL Ingénierie  
en déclinaison de la stratégie CAP 2025 du Groupe

**2022**

Nouveaux engagements, plan d'action et publication de la 1<sup>ère</sup>  
communication sur le progrès (COP) de BRL Ingénierie.  
BRL Ingénierie lauréat du 1<sup>er</sup> Trophée des ODD

**1993**

Filiale BRL Ingénierie

Les statuts de BRL évoluent.  
Le Groupe BRL est créé.

La maison-mère rassemble la mission  
d'aménagement régional et les activités  
de concessionnaire des grands ouvrages  
hydrauliques, ainsi que les fonctions de  
holding du Groupe. 3 filiales sont créées  
par métiers : BRL Exploitation,  
BRL Ingénierie, BRL Espaces Naturels.

**2021**

BRL Ingénierie rejoint le Pacte  
mondial des Nations Unies

# Aujourd'hui

BRL Ingénierie concrètement c'est...



impliqués au quotidien pour répondre aux défis

*Eau, environnement  
et aménagement du territoire*

**24,6 M€**

de Chiffre d'Affaires

51%



*En France  
métropolitaine & outre-mer*

49%



*A l'international*



# Nos valeurs

*Ce qui nous anime au quotidien*



La responsabilité sociale et environnementale



Le partage et la solidarité



La quête de l'excellence



La satisfaction de nos clients



La créativité et l'innovation

# L'ingénierie au service d'un monde durable



*Nous mobilisons nos talents pour un développement des territoires respectueux de leur écosystème.*

**B**RL Ingénierie oeuvre à préserver, développer et valoriser en France et dans le monde, de manière responsable, les ressources essentielles que sont l'eau et l'environnement pour assurer les conditions d'une vie meilleure des populations actuelles et à venir, en préservant la biodiversité et en intégrant les menaces liées au changement climatique.

Cette vision est portée par une stratégie touchant l'ensemble des parties prenantes de nos entreprises : nos clients, nos salariés et plus globalement l'ensemble des acteurs avec lesquels nous conduisons nos projets, le tout dans une logique systémique visant l'atteinte des ODD.



# Un monde qui change sur lequel nous avons le pouvoir d'agir !

L'ingénierie a un rôle essentiel à jouer dans la transition environnementale et sociale, au cœur de l'urgence actuelle. Et nous sommes convaincus que cela commence par nos projets.

Nous avons fait le choix de placer l'humain au cœur de notre organisation. Tout en recherchant une exemplarité, nous sommes en quête permanente de progrès en favorisant l'innovation et la créativité de chacun.

Nous nous formons continuellement aux enjeux environnementaux et sociaux afin d'impacter positivement les projets de nos clients.

## Notre engagement en faveur des ODD récompensé



Remise du trophée au siège de l'UNESCO à Paris le 20 octobre 2022



© Mathieu Delmestre - Pacte mondial Réseau France



## Une démarche au cœur de notre ADN

Par la diversité de nos projets et la proximité que nous entretenons avec nos clients, nous sommes par essence des pourvoyeurs de solutions adaptées, qui se doivent de répondre aux défis énergétiques, climatiques et écologiques de demain.

## Se mobiliser pour faire face au changement climatique

Par la nature même de ses activités, BRL Ingénierie apporte des réponses aux grands défis de demain :

amélioration de l'accès à l'eau,

adaptation au changement climatique,

lutte contre les pénuries alimentaires,

développement des énergies renouvelables,

préservation de la biodiversité.



© Lucie Grignon - BRL Ingénierie





© BRL Ingénierie

« J'empreinte, je m'engage » : fresque collaborative organisée par le centre UNESCO sur l'Eau de Montpellier en mai 2022

## Agir collectivement

Au-delà des projets que nous menons pour nos clients, nos équipes ont à cœur de partager et de mettre leur savoir au service d'actions collectives pour un monde durable et l'atteinte des ODD.

### Participation à des groupes de travail

- Comité français de la mécanique des sols : groupe de travail sur les impacts du changement climatique sur les ouvrages
- AIPCN (association mondiale pour les infrastructures de transport maritimes et fluviales)
- Chaire Elsapact visant l'amélioration de la mise en œuvre de l'Analyse du Cycle de Vie (ACV)
- Groupe de travail de la FNTF (Fédération Nationale des Travaux Publics) pour l'élaboration d'un comparateur de bilan carbone pour les canalisations
- Groupe de travail SYNTEC sur l'engagement de l'ingénierie pour la réduction des émissions de gaz à effet de serre
- Groupe de travail du Pacte Mondial sur les relations PME / grandes entreprises en matière de RSE

### Interventions lors d'événements (salons, colloques,...)

- Communication sur la gestion intégrée des zones côtières lors des Journées nationales Génie côtier-Génie civil
- Présentation des zones de mouillage et d'équipements légers (ZMEL) permettant de préserver les milieux marins
- Présentation de l'intérêt de l'utilisation des données spatiales pour la gestion des ressources en eau lors du forum « Changement climatique, gestion de la ressource eau et de ses usages »
- Médiation scientifique autour de l'empreinte eau et réalisation d'une fresque collaborative « J'empreinte, je m'engage » organisée par le centre UNESCO sur l'Eau de Montpellier.
- Tables rondes lors du festival de l'eau Emergences, pour faire comprendre les enjeux liés à la ressource en eau et son partage à l'heure du changement climatique.

Publication d'un guide sur la réutilisation des eaux usées (REUT)



### Podcast

Enregistrement et diffusion radio d'un podcast en deux parties sur le partage de l'eau et l'impact du changement climatique sur la ressource en eau, par Sébastien Chazot, pour l'émission « On n'est pas sorti des ronces » pour les radios RAJE et Alliance +.



Rien que de l'eau, de l'eau de pluie ?

[radioallianceplus.fr/podcasts/on-nest-pas-sorti-des-ronces](http://radioallianceplus.fr/podcasts/on-nest-pas-sorti-des-ronces)



Podcast aussi disponible sur Deezer et Spotify.

Scannez-moi!

## Un savoir-faire reconnu



Rencontres de l'ingénierie maritime 2022

Line Babiol, a remporté le second prix « Jeune Professionnel francophone » de la section française de l'AIPCN, récompensant des articles techniques de langue française dans le domaine des infrastructures de navigation maritime ou fluviale. Sa présentation au sujet de l'écluse du Quesnoy/Deule, infrastructure intégrée, innovante et pensée pour avoir un impact le plus réduit possible, a été saluée.



FLOW-3D World Users Conference 2022

Gwenaél Chevallet a remporté le Prix de la meilleure présentation dans la catégorie eau et environnement



Prix CIGB "Jeunes Professionnels"

Clément Balique, spécialiste de la Gestion Intégrée des ressources en eau à BRL Ingénierie, a été désigné lauréat du prix « Jeunes Professionnels » décerné par la Commission Internationale des Grands Barrages (CIGB) pour sa présentation sur le bassin de la Volta : La production hydroélectrique à Akosombo et le développement de l'agriculture irriguée en amont, un juste équilibre à trouver pour concilier sécurité énergétique et alimentaire régionale.

# Nos actions en projets

## OBJECTIFS DE DÉVELOPPEMENT DURABLE

2 FAIM «ZÉRO»



6 EAU PROPRE ET ASSAINISSEMENT



7 ÉNERGIE PROPRE ET D'UN COÛT ABORDABLE



9 INDUSTRIE, INNOVATION ET INFRASTRUCTURE



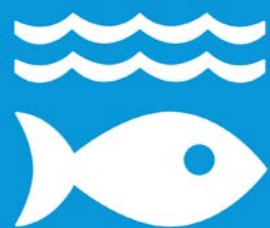
11 VILLES ET COMMUNAUTÉS DURABLES



13 MESURES RELATIVES À LA LUTTE CONTRE LES CHANGEMENTS CLIMATIQUES



14 VIE AQUATIQUE



15 VIE TERRESTRE



**BRL**  
Ingénierie

BRL Ingénierie soutient les Objectifs de Développement Durable

### SYSTÈME D'AGRICULTURE RIZICOLE EN TERRITOIRE DE MANGROVE (SARITEM) EN BASSE GUINÉE



EN BASSE GUINÉE, DANS LA MANGROVE  
**AMÉLIORER**  
la sécurité alimentaire



**73 200** bénéficiaires  
DU PROJET DE RIZICULTURE BIOLOGIQUE

BRL Ingénierie intervient en tant qu'assistant technique dans le projet d'appui aux Systèmes d'Activités Rizicoles en Territoires de Mangrove de Guinée (SARITEM).

La riziculture est un enjeu stratégique de la politique sectorielle agricole du gouvernement guinéen. Cependant, la riziculture traditionnelle tout comme la saliculture, le séchage de poisson et le chauffage au bois ont un impact direct négatif pour le puits de carbone et refuge de biodiversité qu'est la mangrove.

Les aménagements proposés par BRL Ingénierie permettent de protéger les productions de riz lors des saisons de pluie et des saisons sèches. Notamment, en apportant la quantité d'eau adéquate tout en évitant les intrants nuisibles pour l'environnement.

Le projet SARITEM améliore les conditions de vie et les performances agricoles des agriculteurs. Il réduit la pauvreté et assure la sécurité alimentaire tout en préservant l'écosystème mangrove.

*Ce projet est financé par l'Agence Française de Développement.*



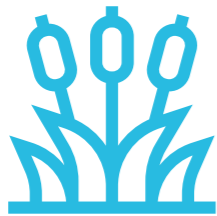
## CONSTRUCTION D'UNE STATION DE TRAITEMENT DES BOUES DE VIDANGE À ABOMEY-CALAVI AU BÉNIN

6 EAU PROPRE ET ASSAINISSEMENT



EN 2025 AU BÉNIN, À ABOMEY-CALAVIE

**600 m<sup>3</sup>/jour**  
DE BOUES DE VIDANGE TRAITÉES



grâce à des solutions fondées sur la nature.

BRL Ingénierie est intervenu en tant qu'Assistant au Maître d'Ouvrage (AMO) lors de la phase d'étude de conception et de suivi des travaux pour la réalisation d'une Station de Traitement des Boues de Vidange (STBV). Des points spécifiques ont dû être pris en compte : la conformité aux exigences du FIDIC (Fédération Internationale des Ingénieurs Consultants) pour la Maîtrise d'Œuvre du projet, la réalisation d'études connexes sur la gestion de l'exploitation, la surveillance, les modalités institutionnelles et les modes tarifaires de la STBV.

La solution recommandée a été validée par le promoteur SONEB et la KfW (Banque de développement allemande). Le procédé retenu pour la STBV est une solution basée sur des écoulements gravitaires, des lits de séchage plantés, un traitement secondaire et un traitement de finition par lagunage.

La nouvelle station améliore le cadre de vie des populations en fournissant un accès à l'eau potable, en préservant l'environnement et en améliorant la santé des populations ciblées au Bénin. L'eau n'est plus uniquement rare, elle est contaminée.

Par notre expertise, nous améliorons l'accès à l'eau potable, rendant la consommation plus sûre pour les populations du Bénin.

*Ce projet est financé par la KfW (Banque de développement allemande).*

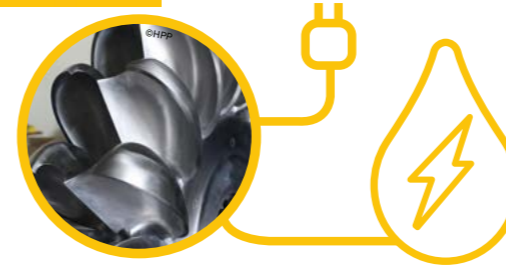
## CONSTRUCTION D'UNE UNITÉ DE TRAITEMENT DE L'EAU POTABLE (UTE) ETANG SALÉ, RÉUNION

7 ÉNERGIE PROPRE ET D'UN COÛT ABORDABLE



D'ICI 2024, SUR L'ÎLE DE LA RÉUNION

**+230 kWh/an**  
GÉNÉRÉS



**AU DELÀ DE L'AUTONOMIE ÉNERGÉTIQUE**  
de l'Unité de Traitement d'Eau Potable d'Étang-Salé

Dans le cadre de sa mission de conception de l'UTE d'Étang Salé, le groupement porté par BRL Ingénierie a donc proposé une solution à « énergie positive » :

La consommation énergétique de l'usine sera annulée par la mise en place de panneaux photovoltaïques en autoconsommation (production de 100kWh/an) et d'une turbine hydroélectrique sur la conduite d'eau brute pour produire environ 600kWh/an supplémentaires. La consommation électrique de l'usine n'étant que de 469KWh/ an, ce projet permettra de couvrir, via une énergie propre, d'autres besoins de la collectivité et de réduire sa dépendance aux énergies fossiles.

Ce projet illustre bien la capacité de l'ingénierie à proposer des solutions à énergie positive dans les projets liés à l'eau.

*Ce projet est financé par : Le FEDER, L'État et la CIVIS.*

## CONFORTEMENT DES BERGES DU CANAL DU MIDI DE TOULOUSE À SALLELES-D'AUDE

9 INDUSTRIE, INNOVATION ET INFRASTRUCTURE



EN FRANCE, SUR LE CANAL DU MIDI

**20 KM**  
DE BERGES CONFORTÉES



**EN S'ADAPTANT À LA GÉOMORPHOLOGIE DU CANAL**  
avec des solutions écoresponsables.

Le Canal du Midi, site du patrimoine mondial de l'UNESCO depuis 1996, a subi de nombreuses modifications depuis plus de 30 ans dans le but de moderniser les berges. Mais au fil du temps, les berges ont subi une détérioration et s'érodent chaque année un peu plus. L'abattage de platanes atteints de la maladie du chancre coloré est en grande partie responsable de l'érosion. Celle-ci s'intensifie également avec le changement climatique au fil des saisons.

En collaboration avec Arc et Sites – Architectes du patrimoine, BRL Ingénierie a été chargé des études et travaux de confortement des berges. L'objectif a été de restaurer et stabiliser les berges avec des méthodes naturelles de génie-végétal pour retrouver leur aspect historique. Par la même occasion, cette intervention a permis de maintenir le chemin de halage et le cavalier pour favoriser le transport fluvial durable.

Grâce à des solutions fondées sur la nature, BRL Ingénierie contribue à la préservation de la culture et du patrimoine, pour pérenniser et développer la voie fluviale, un mode de transport à moindre impact.

*Ce projet est financé par VNF (Voies Navigables de France).*

## ÉTUDE HYDRAULIQUE ET HYDROLOGIQUE DANS LE CADRE DE L'APPUI À LA PRÉPARATION D'UN PROJET DE « VILLE ÉPONGE »

11 VILLES ET COMMUNAUTÉS DURABLES

EN CHINE, À MIANYANG, UN ÉCOQUARTIER DE **350 Hectares** AVEC DES INFRASTRUCTURES ÉPONGES



**POUR RENFORCER LA RÉSILIENCE URBAINE** face au changement climatique

Le projet de ville éponge dans le quartier de Hedong à Mianyang (Chine), est soutenu par l'AFD et vise à créer un éco-quartier avec des infrastructures « éponge ». L'objectif est de mettre en place un corridor écologique et une route drainante permettant le stockage et l'évacuation des eaux de pluie. Le projet prévoit également la construction d'une usine d'eau potable et des réseaux primaires associés.

BRL Ingénierie a apporté une vision intégrée des risques d'inondation liés au changement climatique et aux ruissellements. BRL Ingénierie a aussi contribué à la conception des ouvrages « éponge » et a formulé des recommandations pour intégrer les principes de gestion des eaux et de construction résiliente dans les règles d'urbanisme du quartier.

Des séminaires d'échange institutionnels et techniques ont été organisés par BRL Ingénierie pour partager cette expertise sur la gestion intégrée des risques d'inondations et sur le renforcement de la résilience urbaine face au changement climatique.

*Ce projet est financé par l'AFD.*

## UNE SOLUTION INNOVANTE POUR PRÉSERVER LES HERBIERS ET RÉINTRODUIRE LA FAUNE LOCALE

14 VIE AQUATIQUE

EN CORSE, RÉSERVE MARINE DES BOUCHES DE BONIFACIO

**14 MOUILLAGES ÉCO-CONÇUS** POUR LA GRANDE PLAISANCE



**CONCILIENT** attractivité touristique et respect de la biodiversité.

BRL Ingénierie agit en tant qu'assistant à maîtrise d'ouvrage pour la Mairie et le port de Bonifacio afin de trouver une solution alternative à l'ancrage direct des yachts, dans le but de préserver les herbiers de posidonies.

Après plus d'un an de travail pour obtenir les approbations gouvernementales, une solution novatrice de mouillages avec 14 lests éco-conçus a été mise en place dans la baie de Sant'Amanza en Corse. Ces lests ont été conçus en collaboration avec la société AMARECO qui a mobilisé des experts en béton, des océanographes spécialistes de la faune marine et des plongeurs professionnels.

Les lests conçus fournissent un habitat artificiel pour les espèces endémiques tout en les protégeant des prédateurs sous-marins et des activités humaines. Cette solution a rapidement permis le retour de la faune dans la zone. Avec une approche fondée sur la nature, et le biomimétisme, ce projet a permis de préserver les herbiers et favoriser la biodiversité.

*Ce projet est financé par le PTIC (Plan de Transformation et d'Innovation pour la Corse) et la ville de Bonifacio.*

## ÉTUDE DE DIAGNOSTIC DE L'ÉVOLUTION DU TRAIT DE CÔTE ET DES STRUCTURES JOUANT UN RÔLE VIS-À-VIS DES ALÉAS LITTORAUX

13 MESURES RELATIVES À LA LUTTE CONTRE LES CHANGEMENTS CLIMATIQUES

SUR LE LITTORAL OCCITAN **50 Km** de trait de côte ÉTUDIÉS POUR ÉLABORER UNE STRATÉGIE



**AMBITIEUSE ET OPÉRATIONNELLE**

Comme beaucoup d'espaces maritimes, le littoral audois souffre des conséquences du changement climatique : érosions, submersion, etc. BRL Ingénierie s'engage aux côtés des territoires pour apporter la meilleure réponse possible à ces changements majeurs.

La concertation a été le maître mot de ce projet qui s'est déroulé en 3 phases : diagnostic, stratégie et plan d'action. Cette approche multidisciplinaire démontre comment BRL Ingénierie contribue à l'action mondiale de lutte contre le changement climatique en aidant les territoires à s'adapter à ce monde en mutation.

Une meilleure compréhension de la situation, une bonne sensibilisation et un bon accompagnement de la population contribuent ainsi à agir contre le changement climatique et facilitent l'action publique.

*Ce projet est financé par le SMDA (Syndicat Mixte du Delta de l'Aude).*

## ASSISTANCE TECHNIQUE POUR LA GESTION DU PARC NATIONAL DE MPEM & DIM AU CAMEROUN

15 VIE TERRESTRE

AU CAMEROUN, **CONTRIBUER** à la lutte contre le braconnage



**DANS LE PARC NATIONAL DE MPEM ET DIM**

Au Cameroun, BRL Ingénierie et son partenaire AltDev fournissent une assistance technique au Ministère des Forêts et de la Faune pour la gestion du Parc National de Mpelem & Djim. Cette initiative est financée par NHPC (Nachtigal Hydro-Power Company) dans le cadre d'une compensation pour l'impact environnemental de l'aménagement hydro-électrique de Nachtigal sur le fleuve Sanaga.

Le parc protège une zone de transition écologique entre les forêts du bassin du Congo au Sud et les savanes boisées au Nord, abritant une population importante de chimpanzés sauvages, buffles, antilopes de savane et plus de 10 espèces de vertébrés menacés à l'échelle internationale.

L'équipe de quatre assistants techniques a soutenu la direction du parc dans l'élaboration d'un plan d'aménagement participatif, en menant des inventaires faunistiques et floristiques, en luttant contre le braconnage, en éduquant sur l'environnement et en favorisant le développement local autour du parc.

*Ce projet est financé par NHPC*



# Nos 10 engagements\*

Collaborateurs	22
Clients	26
Environnement	30
Gouvernance et collectivité	34

*\*Engagements déclinés selon le référentiel SDG Action Manager défini par le pacte mondial des Nations Unies (volets Collaborateurs / Clients / Environnement / Gouvernance et Collectivité) et plaçant BRL Ingénierie dans une trajectoire de progrès.*

# Une société préoccupée par le bien-être des femmes et des hommes qui y travaillent

En application de la politique sociale du Groupe BRL, BRL Ingénierie place l'individu au cœur de l'entreprise. Nous favorisons des conditions de travail harmonieuses et promouvant le respect de règles de fonctionnement et de bienveillance, contribuant ainsi à toujours "mieux travailler ensemble".

## Intégration dans l'entreprise

Un nouveau livret d'accueil BRL Ingénierie a spécialement été conçu en 2022 pour permettre à tous les nouveaux arrivants d'avoir une vision synthétique du fonctionnement de l'entreprise dès les premiers instants sur site.



## Notre ambition

Soutenir nos collaborateurs par un dialogue renforcé et une prise en compte de leurs préoccupations. Promulguer la mixité dans nos métiers par des opérations de sensibilisation en interne comme en externe.

Adapter notre plan de développement de compétences pour répondre aux enjeux d'évolution et de transformation de nos métiers.



Permettre à l'ensemble de nos collaborateurs, de bénéficier du fruit de leur travail de manière équitable

## Politique salariale

Dans le cadre d'un dialogue social renforcé, nous mettons en œuvre une **politique active de valorisation salariale** de l'ensemble des collaborateurs, sous quatre formes :

- Des augmentations annuelles négociées avec les syndicats prenant en compte l'augmentation du coût de la vie
- Des primes de performance fonction du résultat de l'entreprise et du résultat individuel
- Un intéressement basé sur un accord négocié et prévoyant une répartition égale entre tous les collaborateurs
- Des promotions régulières

## Égalité homme/femme

A BRL Ingénierie, la mixité est une réalité et une richesse !

Nous nous mobilisons pour encourager les jeunes filles à s'intéresser à l'ingénierie lors d'interventions auprès des adolescentes et étudiantes. L'accord Egalité Professionnelle du Groupe BRL fixe les objectifs d'une politique sociale engagée pour l'égalité des chances entre les femmes et les hommes.

46 % de collaboratrices

89/100 Index égalité professionnelle femmes-hommes

**BRL**  
Ingénierie

SIGNATAIRE DE

LA CHARTE DE L'INGÉNIERIE  
pour la mixité  
par SYNTEC-INGÉNIERIE

## DES INITIATIVES CONCRÈTES POUR

- une ingénierie plus attractive ;
- une égalité de traitement F/H ;
- un équilibre vie personnelle/professionnelle ;
- un accès renforcé aux postes de direction.

## Politique handicap

Dans le cadre de la politique handicap du Groupe, BRL Ingénierie a pu bénéficier en 2022 de la mise en place de plusieurs actions :

- Quizz de sensibilisation sur le thème du handicap invisible
- Communications autour du handicap en entreprise lors de la Semaine Européenne d'Emploi des Personnes Handicapées (SEEPH)





## Contribuer à l'épanouissement personnel et professionnel de tous nos collaborateurs

### Partager notre culture d'entreprise lors de temps clés



L'année 2022 a permis de renouer avec la convivialité d'avant la crise sanitaire. Tout au long de l'année, des moments d'échanges avec nos collaborateurs ont permis de rappeler nos objectifs et nos avancées.

*février*

Cérémonie des vœux et galette des rois

*juin*

Journée d'entreprise

*juillet*

Journée d'intégration

*toute l'année*

Des pauses café animées !

### Accompagner nos collaborateurs dans leur évolution professionnelle

En 2022  2,3 %

de la masse salariale consacrée à la formation à la fois sur les compétences métiers ou professionnelles et sur des aspects de développement personnel

### Le collaboratif au cœur de la stratégie

Pendant le premier trimestre 2022, une série d'ateliers de travail sur « le collaboratif en entreprise », a réuni un échantillon représentatif du personnel (25% des collaborateurs).

Ce travail a permis de faire émerger des propositions qui aboutiront à des actions et outils concrets. La réflexion a notamment mis en évidence une aspiration à plus de transversalité dans nos métiers avec un accent mis sur les relations humaines.

### Développer des outils internes pour mieux travailler ensemble

- L'infocentre de BRL Ingénierie a évolué et un encart « Infos flash » a été mis en place pour réduire l'envoi de mails. A titre d'exemple, le journal interne mensuel « Newsli », est désormais publié sur l'infocentre et n'est plus transmis par mail.
- La création d'un canal « Zoom ODD » permet aux collaborateurs de partager toute information en lien avec les ODD, contribuant ainsi à une meilleure appropriation en interne.

### Concilier vie professionnelle & vie personnelle

La flexibilité dans le temps de travail, les temps partiels, le télétravail ou encore la possibilité de convertir son 13<sup>e</sup> mois en congés ainsi que 22 j. de RTT, permettent à l'ensemble des collaborateurs de s'épanouir en trouvant un équilibre entre vie professionnelle et vie personnelle.

16,26 %  des 13<sup>e</sup> mois convertis en congés payés en 2022



## Garantir la santé et la sécurité de nos collaborateurs

### Santé au travail

En 2022, nous avons mis en place la commission "Risques Psycho-Sociaux" (RPS) afin de mieux prévenir et traiter ce risque important. Cette commission réunit 3 à 4 fois par an les représentants du personnel, la direction générale et la direction des ressources humaines afin de faire le point sur les cas en cours et traiter les alertes.

### Sécurité des déplacements

Dans le cadre du Plan de mobilité mis en place par le Groupe BRL, les collaborateurs ont bénéficié de différentes actions visant à favoriser les mobilités douces et l'éco-conduite tout en sécurisant les déplacements :

- Campagnes de sensibilisations internes, notamment lors de la Semaine Européenne de la Mobilité et de lors de la Journée mondiale sans voiture ;
- Relais d'une campagne de sécurité routière rappelant les bonnes pratiques à adopter au volant ;
- Entretien vélo gratuit.

Notre métier amène par ailleurs nos collaborateurs à se déplacer dans des pays où prévalent des conditions de sécurité souvent très différentes de celles de la France. Afin de faciliter la mise en œuvre des mesures de sécurité, nous avons, en 2022 :

- Centralisé dans un outil unique les informations pays, les alertes, la géolocalisation, la hotline et le déclenchement des procédures d'urgences ;
- Actualisé les consignes générales de sécurité lors des déplacements à l'international.



# Une société soucieuse de répondre aux besoins de ses clients

Convaincus que l'économie de demain sera partenariale, de long terme, régénératrice et inclusive, nous plaçons nos clients au cœur de notre action.

Nous nous transformons pour nous placer au plus près de leurs nouvelles attentes, en soutenant et en amplifiant leur engagement pour le bien commun.

- Parce que nous atteignons aujourd'hui les limites de notre système en termes de consommation de ressources
- Parce que l'heure est venue de transformer notre modèle économique vers une économie plus équitable, inclusive et régénératrice
- Parce que BRL Ingénierie entend générer un impact social, sociétal et environnemental positif et significatif dans l'exercice de ses activités
- Parce que nos expertises et nos services permettent d'entraîner des changements positifs chez nos clients et d'améliorer leur impact social ou environnemental

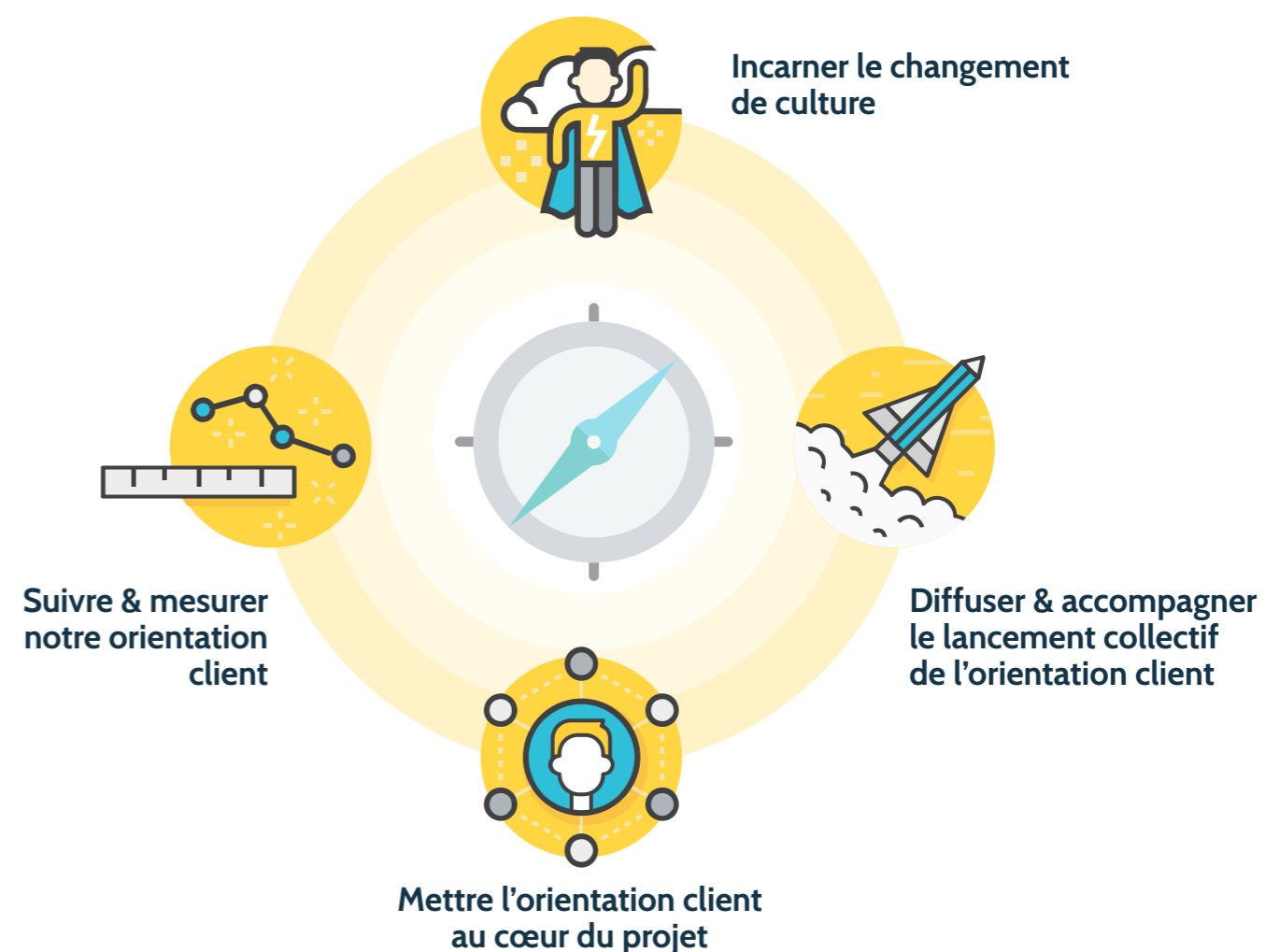
Nous considérons nos clients comme nos partenaires, nous privilégions l'écoute et la concertation.

## Management qualité



Depuis 1998, BRL Ingénierie a mis en place un système de management par la qualité certifié ISO 9001, renouvelé depuis tous les trois ans. Ce système qualité intègre notamment une mesure concrète de la satisfaction et des souhaits d'évolution portés par nos clients, réalisée au travers de l'envoi d'un questionnaire de satisfaction en fin de mission.

## L'affirmation de notre «Orientation client» au cœur-même de notre stratégie



## Notre ambition

Construire une relation partenariale durable centrée autour du besoin du client et portée par l'ensemble des collaborateurs.



©Charlotte Ronan - BRL Ingénierie



## 4. Faire évoluer notre mesure de la satisfaction client et la partager publiquement

"Êtes-vous prêts à recommander nos services et prestations tant à vos proches qu'à vos réseaux professionnels ?"

95 % de nos collaborateurs

Oui



Oui

89 % de nos clients

**MON BAROMÈTRE**  
SYMÉTRIE DES ATTENTIONS

**ACADEMIE DU SERVICE**

En 2022, plus de 1 000 clients de BRL Ingénierie et, en symétrie, l'ensemble des collaborateurs, ont été sollicités par l'Académie du Service pour établir notre premier baromètre de la Symétrie des Attentions.

Ce sont ainsi plus de 85% des collaborateurs de BRL Ingénierie qui se sont engagés dans cette démarche, tant pour participer à l'enquête, que pour mobiliser nos clients ou encore, permettre une restitution pour tous.

## 5. Mettre en œuvre un programme d'amélioration de nos services et impacts directs pour nos clients

L'avis de nos clients

Enquête menée par l'Académie du Service en 2022

53 %

estiment avoir progressé dans leur prise en compte des enjeux environnementaux et de biodiversité après avoir travaillé avec nous.

65 %

estiment que nous sommes capables d'adopter une approche innovante pour les accompagner.

Même si ces chiffres sont satisfaisants notre ambition est d'accroître l'impact auprès de nos clients.

### Une organisation en interne pour favoriser créativité et innovation

Nous avons structuré notre démarche par la mise en place d'une gouvernance spécifique. Sous le pilotage d'une direction de la stratégie et de l'innovation, des référents innovation et R&D ont été nommés.

Ces référents ont initié en 2022 un travail de cartographie de nos actions au sein de chacune de nos équipes métier.

D'ores et déjà, notre innovation se décline en :

- des actions transversales au service de l'humain dans l'entreprise, de la collaboration et de la transversalité de nos métiers
- des actions métier réparties autour de 5 thématiques

La transition environnementale et sociale se positionne comme un fil rouge de ces cinq thématiques.

### Nos 5 thématiques d'innovation



Eau



Territoires



Écosystèmes



Ouvrages complexes



Risques

# Une société pérenne tournée vers des actions impactant positivement l'environnement

Les actions de BRL Ingénierie déclinent pleinement la politique RSE du Groupe BRL et sont présentées dans la déclaration de performance extra-financière (DPEF).

Un Bilan des émissions de Gaz à Effet de Serre (BEGES) et une Analyse du Cycle de Vie (ACV), couvrant les activités de BRL Ingénierie, ont notamment été réalisés. Ils ont permis de structurer nos chartes d'achats responsables.



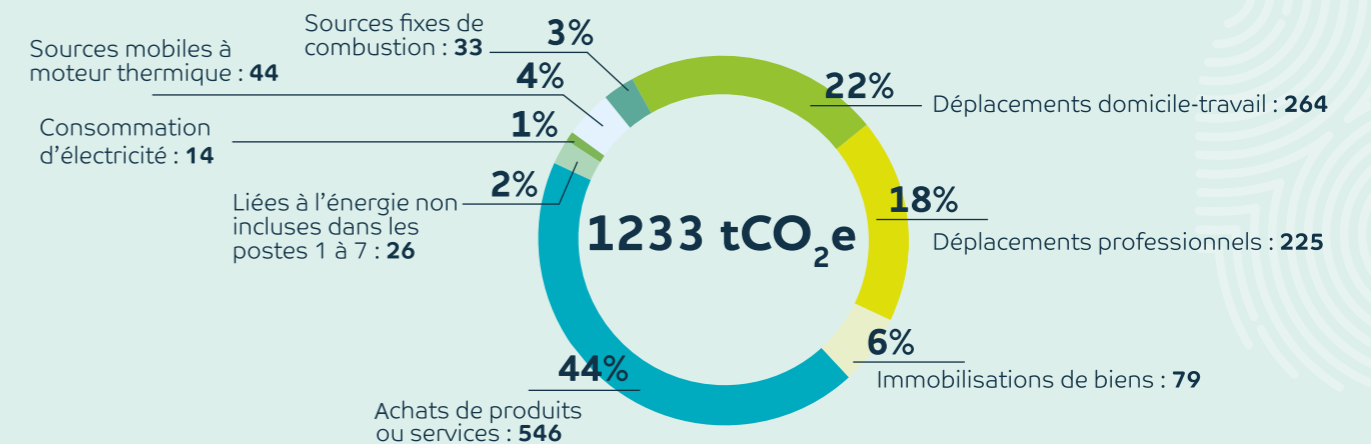
## Réduire durablement l'empreinte environnementale de notre activité

### S'engager sur la réduction de nos émissions



Dès le mois d'octobre 2019, BRL Ingénierie s'est engagé dans la réduction de ses émissions de GES au travers de la signature de la Charte de l'Ingénierie pour le Climat portée par sa fédération professionnelle SYNTEC Ingénierie.

### Bilan carbone BRL Ingénierie 2021



Le groupe BRL a impulsé des actions ciblées sur la réduction des émissions de GES notamment sur les trajets domicile-travail. Pour BRL Ingénierie, ce secteur représente 22% des émissions globales.



### Agir sur nos achats

En 2022 nous avons initié la rédaction d'une **politique d'achats responsables en 4 volets** : les voyages, le numérique, les fournitures et la contractualisation des sous-traitants et freelances. Cette charte vise à prendre en compte l'impact des usages (moyens de transports, utilisation du matériel informatique) et des achats (matériel, consommables, critères de sélection ou d'achat) et à uniformiser les pratiques en interne comme à l'externe.



## Notre ambition

Contribuer à la lutte contre le changement climatique, les injustices sociales (accès à l'eau et à la nourriture notamment) et préserver la biodiversité par le biais de nos projets. Acteurs de la transition grâce à nos activités nous avons un rôle à jouer auprès de nos parties prenantes à travers nos projets à impact !



©Jerémy Bosch - BRL Ingénierie





## Agir concrètement en faveur des ODD dans les projets qui nous sont confiés

Un engagement pris en 2021 en faveur de la biodiversité, et poursuivi en 2022

**2025** ..... **2030** ..... **2035**

Toutes nos prestations proposent à minima une solution neutre (soit sans impact négatif) sur la biodiversité

Tous nos projets ont un impact positif sur la biodiversité

Toutes nos activités ont un impact positif sur la biodiversité

Nos actions en 2022

## CHALLENGE BIODIVERSITÉ



BRL Ingénierie a mis en place un challenge biodiversité pour mobiliser l'intelligence collective de collaborateurs aux profils métiers divers. Ce groupe de travail se mobilisera en 2023 autour de 3 projets pilotes afin d'imaginer de nouvelles solutions vertueuses au titre de la biodiversité.



### Formation et sensibilisation de nos collaborateurs

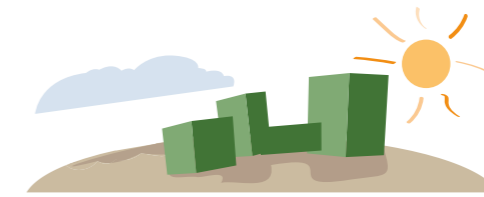
- Au cours de la journée cohésion de l'entreprise, tous les collaborateurs ont été invités à réaliser une **fresque de la biodiversité**. Nos collaborateurs les plus expérimentés ont été mis à contribution en tant que formateurs pour un vrai travail en transversalité.
- De plus, afin de sensibiliser l'ensemble des collaborateurs aux enjeux de demain, des **sessions de formation libres** ont eu lieu en 2022 (décarbonation de la filière béton, éco-conception, etc.).

### Aller plus loin avec le Shift Project

Par ailleurs, des réflexions sont menées pour intégrer la vision des formations de l'ingénieur portée par le Shift Project dans l'élaboration de parcours de sensibilisation aux enjeux socio-écologiques de demain. Cette vision promeut notamment l'apprentissage par l'interaction et le transfert de connaissance en transversalité.

Ainsi, il est envisagé de mettre en place des ateliers à effectifs réduits pour garantir la bonne participation de tous. Ces sessions seront assurées par des formateurs en interne afin de diffuser les compétences, les retours d'expérience et les domaines d'expertise variés de chacun de nos métiers.

Dans le cadre de ces ateliers de sensibilisation, BRL Ingénierie a pour ambition de renforcer la culture et les connaissances de ses équipes autour des enjeux environnementaux et sociaux regroupés autour des thématiques suivantes.



### Matériaux et ressources

**Imaginer des solutions soutenables**  
respecter les ressources et les rejets dans les limites planétaires



### Énergie et climat

**Être acteur de la transition énergétique**  
quantifier la consommation et atteindre l'autonomie, décarboner les projets



### Eau et biodiversité

**Contribuer à la transition écologique**  
prendre en compte l'impact de nos projets sur la biodiversité, les sols, l'alimentation et la ressource en eau



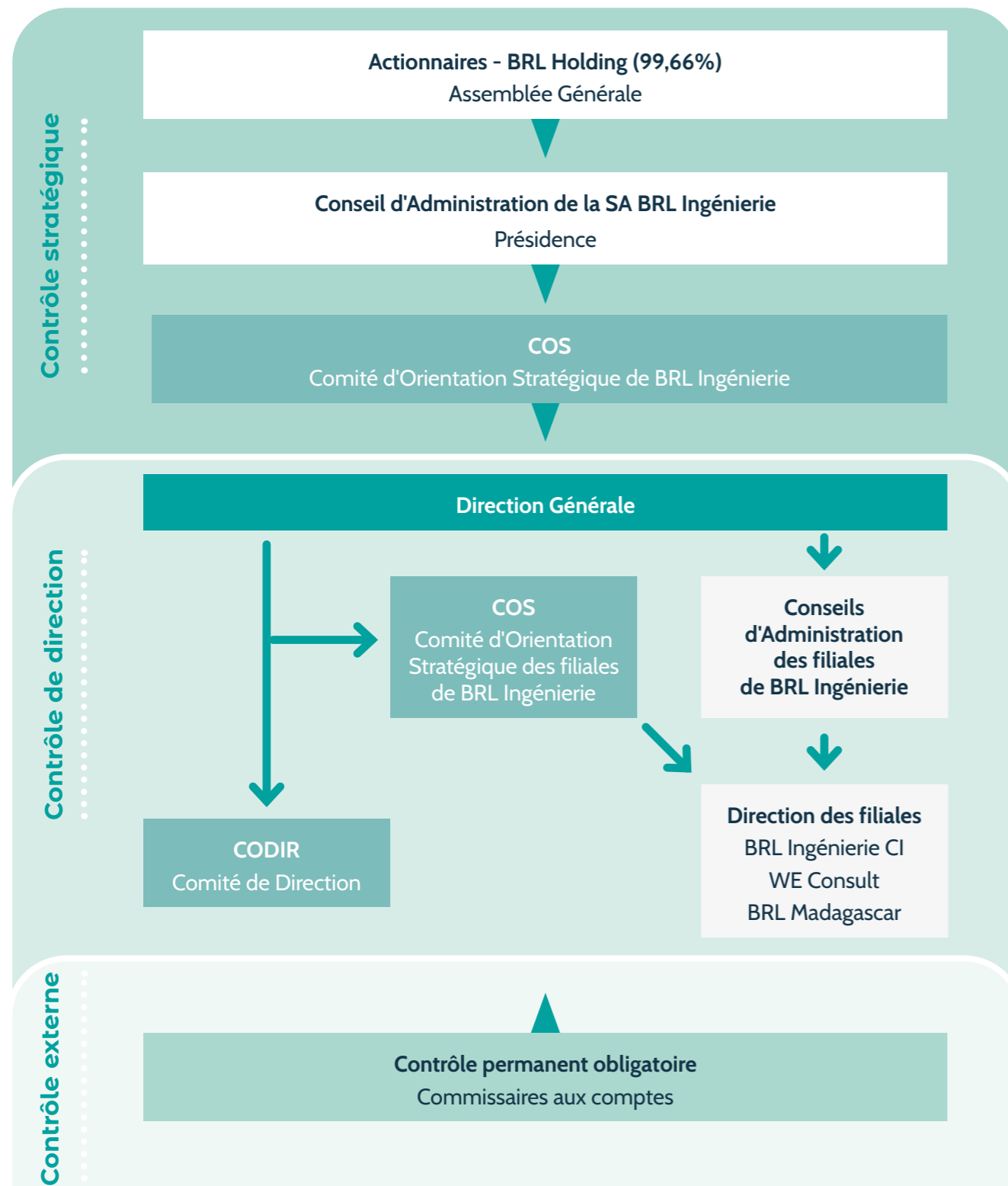
### Impacts sociaux

**Soutenir les mutations sociales et sociétales**

promouvoir le rôle des entreprises et les modes de gouvernances pour atteindre l'intégration de nos projets

# Une société portée par une vision partagée

## Dispositif de gouvernance de BRL Ingénierie



Pour garantir le respect de ses obligations et de ses engagements auprès des parties prenantes, le Groupe BRL a défini depuis 2013 une gouvernance globale dans laquelle s'intègre BRL Ingénierie. Selon ce schéma de gouvernance, les fonctions de Président du Conseil d'Administration et de Directeur Général sont dissociées. Le Conseil d'Administration, qui exerce un contrôle stratégique sur les activités de BRL Ingénierie, est composé de 3 administrateurs : le Président du Conseil d'Administration, aussi Directeur Général de BRL, un représentant permanent de BRL et une Administratrice à titre personnel. Le contrôle permanent obligatoire est réalisé par les commissaires aux comptes.

Cette gouvernance permet au Groupe BRL de donner une impulsion forte à ses filiales, dont BRL Ingénierie, que ce soit dans l'élaboration de leurs orientations stratégiques ou dans le soutien à leur développement, notamment pour leur démarche RSE.



## Définir la nature et le périmètre de notre action collective

En 2022, nous avons engagé une réflexion interne pour structurer notre action collective et orienter les financements associés. Deux axes ont été définis pour notre politique d'action collective.

### Un mécénat orienté vers le mécénat de compétences

La mise à disposition de salariés sur le temps de travail au profit de projets d'intérêt général vise à répondre à 3 grands objectifs

- Donner du sens à l'action de mécénat de BRL Ingénierie en l'inscrivant dans le cadre de la stratégie CAP 2025, de la vision et des valeurs de BRL Ingénierie
- Impliquer l'ensemble des salarié.e.s, leur permettre de s'engager concrètement et valoriser leurs compétences via un mécénat orienté dans un premier temps vers les métiers de BRL Ingénierie puis dans un second temps vers des préoccupations liées aux axes stratégiques de BRL Ingénierie et du Groupe BRL : genre, insertion,...
- Avoir un impact fort auprès d'associations partenaires ciblées



## De nouveaux partenariats pour favoriser l'insertion professionnelle

Un long travail d'échanges avec les acteurs de l'insertion autour de Nîmes a permis de positionner BRL Ingénierie en entreprise d'accueil de personnes en insertion. Ce travail a débouché dès la fin d'année 2022 sur l'établissement d'une première convention PMSMP (Période de Mise en Situation en Milieu Professionnel) pour l'intégration d'une jeune en insertion à BRL Ingénierie. En parallèle les services informatiques de BRL Ingénierie se sont mobilisés pour permettre l'accueil d'un stagiaire en insertion professionnelle.



## Promouvoir la protection du droit international relatif aux droits de l'homme et lutter contre la corruption

Conformément aux obligations de la loi Sapin 2 du 9 décembre 2016 relative à la lutte contre la corruption, qui impose notamment la mise en place d'un mécanisme de recueil de signalement, BRL Ingénierie bénéficie du dispositif de « lanceurs d'alerte » déployé par sa maison mère, le Groupe BRL. Ce dispositif a pour vocation de protéger les lanceurs d'alerte et d'organiser le traitement des signalements, avec un processus porté à la connaissance de l'ensemble des parties prenantes internes et externes.

BRL Ingénierie a par ailleurs formalisé et diffusé en 2022 à l'ensemble des salariés son code de conduite, en déclinaison de celui du Groupe BRL.

Il rappelle notamment l'ensemble des règles, pratiques, interdictions et comportements à adopter face aux situations à risque :

- Interdiction, pour obtenir des contrats ou lors de l'exécution de ces contrats, de recourir à des méthodes incompatibles avec les règles de probité et avec l'image de professionnalisme de l'ingénierie.
- Interdiction des pratiques corruptives y compris si elles sont engagées par l'intermédiaire d'un tiers.
- Interdiction des pratiques visant à influencer le jugement d'une tierce personne en vue d'obtenir un avantage ou d'éviter une obligation.

Du fait de nos activités à l'export, nous attachons une attention particulière à notre politique d'intégrité et engageons nos partenaires à faire de même. Nous faisons ainsi signer à tous nos partenaires commerciaux et prestataires une déclaration de conformité (intégrité et éthique).

## Notre ambition

Porter un projet d'entreprise incarné par nos collaborateurs, soutenu par des valeurs fortes et permettant d'embarquer l'ensemble de nos parties prenantes.



©Comte



## Concrétiser le sens de notre action avec nos collaborateurs

En 2022, nous avons souhaité amplifier la démarche participative initiée en 2021 autour de la stratégie CAP2025. Nous avons développé un système de suivi de nos engagements (cf. annexe au présent rapport) afin de communiquer de manière transparente vis-à-vis de l'ensemble de nos parties prenantes sur les engagements pris.

Des réunions d'échange régulières ont été menées tout au long de l'année pour dialoguer notamment autour des actions prioritaires pour l'atteinte des ODD retenues pour 2023 et de nouveaux groupes de travail ont été montés pour y travailler.



En 2022, plus de la moitié des salariés ont été impliqués dans les groupes de travail CAP 2025.

# Nos mesures de progrès

Grille de concordance de nos engagements	40
Suivi de nos indicateurs	42



# Grille de concordance de nos engagements

		Piliers du Global Compact				Objectifs de Développement Durable																
		DROITS DE L'HOMME	NORMES INTERNATIONALES DU TRAVAIL	ENVIRONNEMENT	LUTTE CONTRE LA CORRUPTION	1	2	3	4	5	6	7	8	9	10	11	12	13	14	15	16	17
<b>Une société préoccupée par le bien-être des femmes et des hommes qui y travaillent</b>	<b>1</b> Permettre à l'ensemble de nos collaborateurs, de bénéficier du fruit de leur travail de manière équitable	✓	✓							5		8		10								17
	<b>2</b> Contribuer à l'épanouissement personnel et professionnel de tous nos collaborateurs	✓	✓									3	4									8
	<b>3</b> Garantir la santé et la sécurité de nos collaborateurs			✓																		
<b>Une société soucieuse de répondre aux besoins de ses clients</b>	<b>4</b> Faire évoluer notre mesure de la satisfaction client et la partager publiquement	✓																				16 17
	<b>5</b> Mettre en œuvre un programme d'amélioration de nos services et impacts directs pour nos clients				✓																	17
<b>Une société pérenne tournée vers des actions impactant positivement l'environnement</b>	<b>6</b> Réduire durablement l'empreinte environnementale de notre activité	✓	✓	✓	✓																	12 13 14 15
	<b>7</b> Agir concrètement en faveur des ODD dans les projets qui nous sont confiés	✓	✓	✓	✓																	
<b>Une société portée par une vision partagée</b>	<b>8</b> Définir la nature et le périmètre de notre action collective	✓																				17
	<b>9</b> Promouvoir la protection du droit international relatif aux droits de l'homme et lutter contre la corruption	✓			✓																	17
	<b>10</b> Concrétiser le sens de notre action avec nos collaborateurs	✓			✓																	16 17

## Suivi de nos indicateurs de progrès annexe au Rapport sur le Progrès 2022

### Une société préoccupée par le **bien-être** des femmes et des hommes qui y travaillent

*Collaborateurs*

- 1 Permettre à l'ensemble de nos collaborateurs, de bénéficier du fruit de leur travail de manière équitable
- 2 Contribuer à l'épanouissement personnel et professionnel de tous nos collaborateurs
- 3 Garantir la santé et la sécurité de nos collaborateurs

### Une société soucieuse de répondre aux **besoins** de ses **clients**

*Clients*

- 4 Faire évoluer notre mesure de la satisfaction client et la partager publiquement
- 5 Mettre en œuvre un programme d'amélioration de nos services et impacts directs pour nos clients

### Une société pérenne tournée vers des actions **impactant positivement** l'environnement

*Environnement*

- 6 Réduire durablement l'empreinte environnementale de notre activité
- 7 Agir concrètement en faveur des ODD dans les projets qui nous sont confiés

### Une société portée par une **vision partagée**

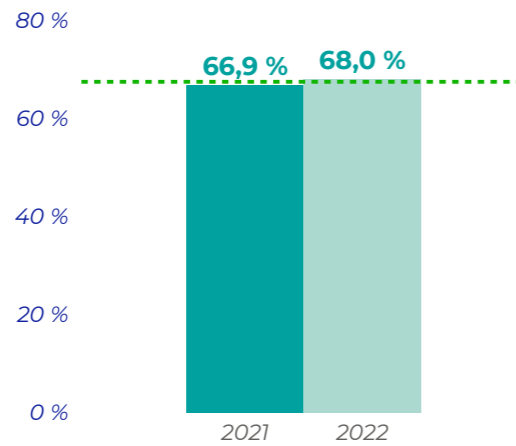
*Gouvernance et collectivité*

- 8 Définir la nature et le périmètre de notre action collective
- 9 Promouvoir la protection du droit international relatif aux droits de l'homme et lutter contre la corruption
- 10 Concrétiser le sens de notre action avec nos collaborateurs

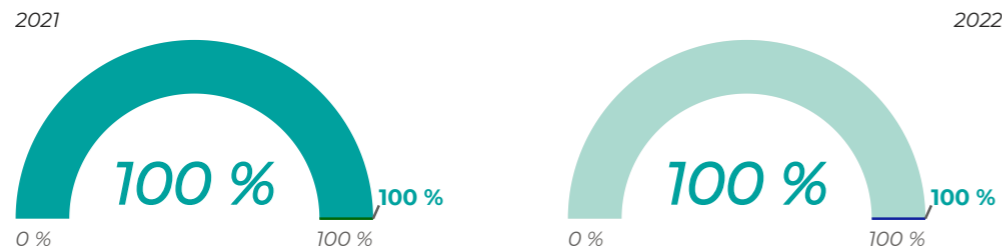


## 1 Permettre à l'ensemble de nos collaborateurs, de bénéficier du fruit de leur travail de manière équitable

Ratio entre part réservée à l'intéressement et résultat net de BRL Ingénierie

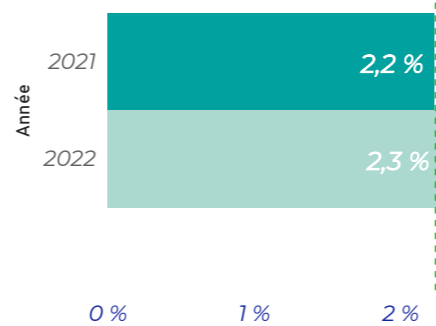


Taux d'accords signés par les syndicats par rapport au nombre d'accords négociés (en %)

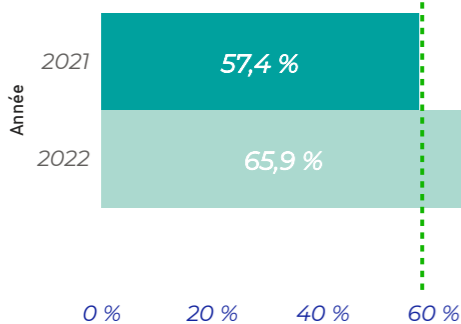


## 2 Contribuer à l'épanouissement personnel et professionnel de tous nos collaborateurs

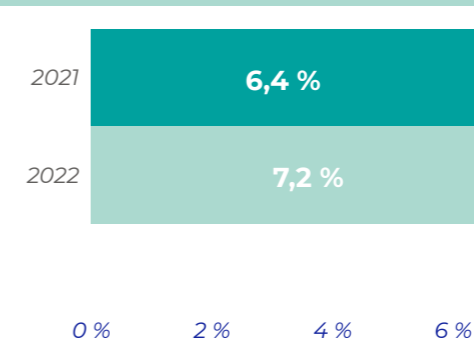
Dépenses de formation (en % de la masse salariale)



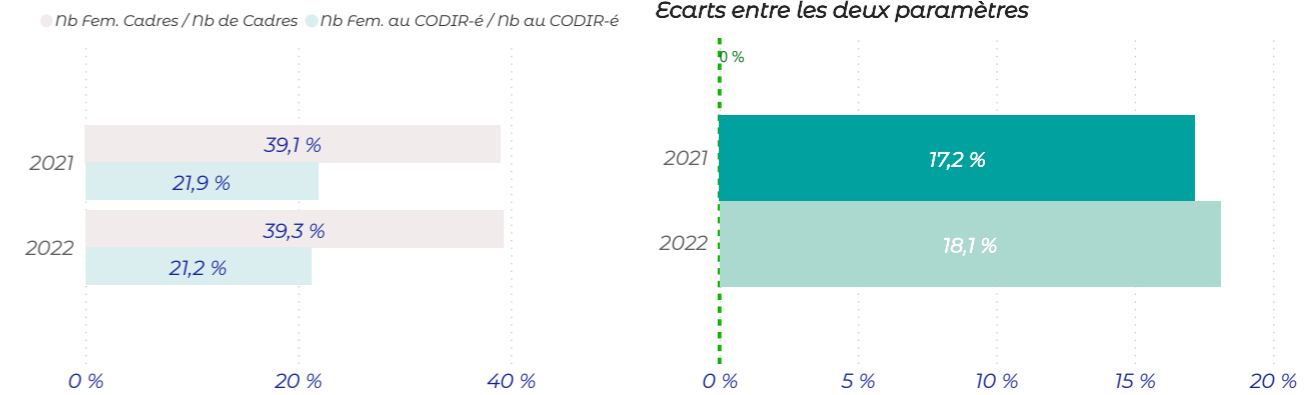
Taux de collaborateurs formés



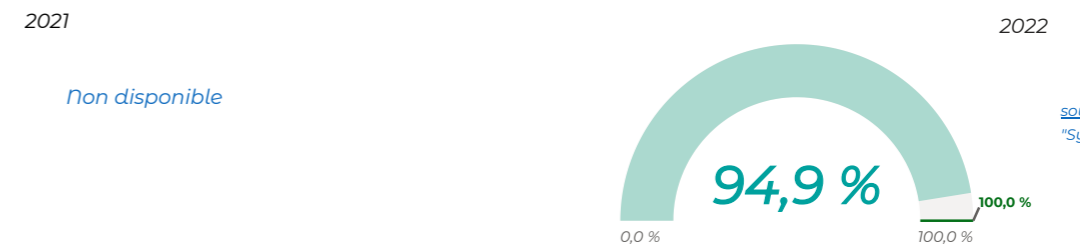
nombre de fin de CDI par rapport au nombre de CDI total (en %) - hors retraites



Ecart entre le taux de femmes au CODIR élargi et le taux de femmes cadre (en %)



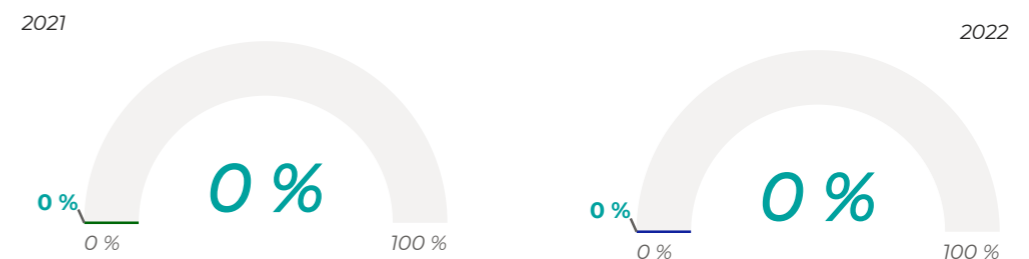
Taux de collaborateurs qui recommanderaient BRL Ingénierie à leurs proches (en %)



source : Enquête - mai 2022 "Symétrie des attentions"

## 3 Garantir la santé et la sécurité de nos collaborateurs

Taux de fréquence et de gravité des accidents du travail



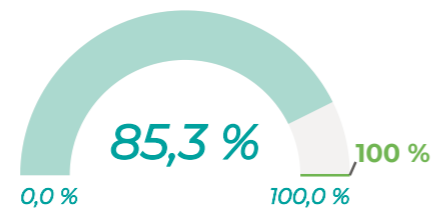
**4** Faire évoluer notre mesure de la satisfaction client et la partager publiquement

Taux de clients qui se déclarent prêts à recommander BRL Ingénierie (en %)

2021

Non disponible

2022



Source:  
Enquête "Symétrie des attentions" - mai 2022

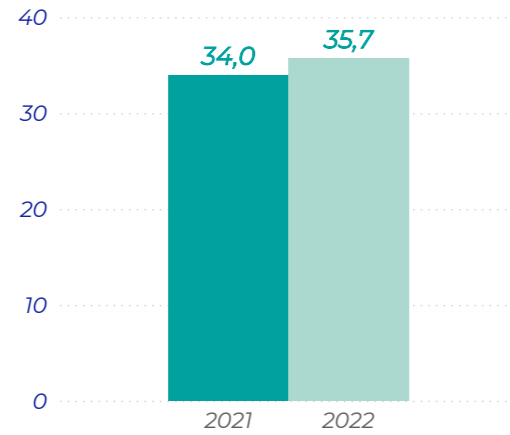
**5** Mettre en œuvre un programme d'amélioration de nos services et impacts directs pour nos clients

*Le Programme et l'indicateur associé sont en cours d'élaboration*



## 6 Réduire durablement l'empreinte environnementale de notre activité

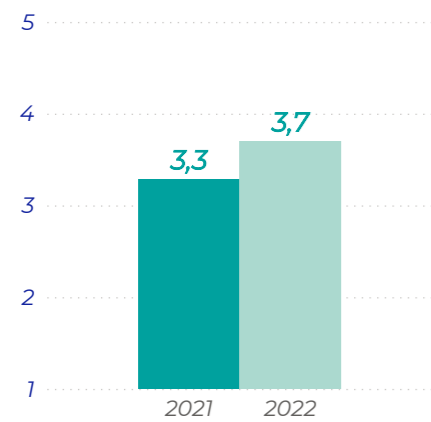
### Emissions GES Déplacements Aériens / CA export (en teq CO2 / €)



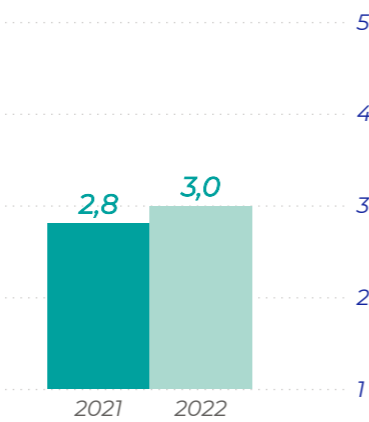
### Emissions GES associées à l'usage du numérique

#### Prolonger la vie de nos équipements

#### Age moyen des ordinateurs (années)



#### Age moyen des mobiles Pro (années)



En 2020, avec la pandémie et le télétravail, beaucoup d'ordinateurs portables ont été achetés.

### Mise en place d'une politique d'achat à BRL Ingénierie

La politique d'achat est en cours d'élaboration

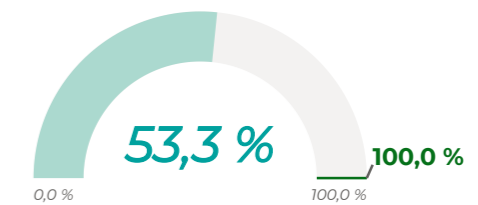
## 7 Agir concrètement en faveur des ODD dans les projets qui nous sont confiés

Taux de clients qui estiment que les collaborateurs de BRL Ingénierie les ont aidé à mieux prendre en compte les enjeux liés à l'environnement et à la biodiversité pour faire évoluer leurs pratiques (en %)

2021

2022

Non disponible



source :  
Enquête - mai 2022 - "Symétrie des attentions"



## 8 Définir la nature et le périmètre de notre action collective

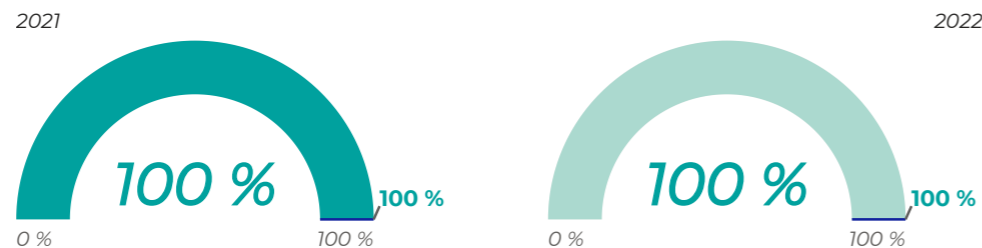
*La politique d'action collective est en cours d'élaboration*

## 9 Promouvoir la protection du droit international relatif aux droits de l'homme et lutter contre la corruption

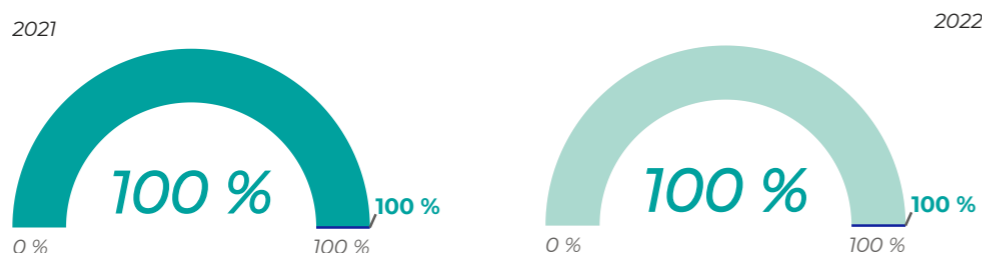
**Taux de collaborateurs sensibilisés (en %)**

*La politique de sensibilisation est en cours d'élaboration*

**Nombre d'engagements d'intégrité et d'éthique signés rapporté au nombre de marchés signés à l'international (en %)**

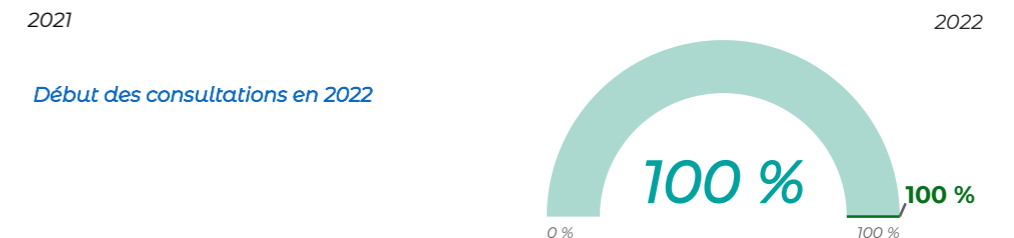


**Nombre de déclarations de conformité signées rapporté au nombre de marchés publics export comprenant des partenaires sous-traitants ou co-traitants (en %)**



## 10 Concrétiser le sens de notre action avec nos collaborateurs

**Taux d'avis favorable rendu par le CSE sur l'impact environnemental des activités et décisions générées par l'entreprise (en %)**







<https://brli.brl.fr>



BRL Ingénierie soutient les Objectifs de Développement Durable